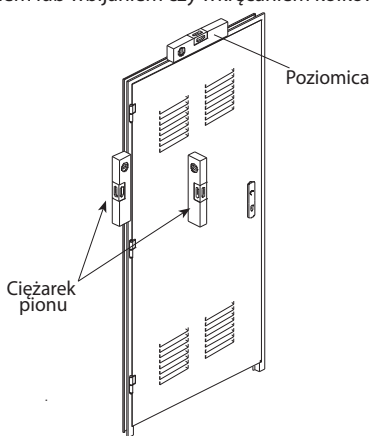


1.

Przed przystąpieniem do montażu należy sprawdzić czy wymiary otworu są zgodne z podanymi na opakowaniu drzwi oraz sprawdzić poziom posadzki w rejonie działania skrzydła. Nabywca zobowiązany jest do wskazania monterowi przebiegu tras instalacji elektrycznej (w posiadanej dokumentacji lub w miejscu wbudowania/na obiekcie) w celu uniknięcia jakichkolwiek usterek kabli, przebieg itp. spowodowanych kuciem, wierceniem lub wbijaniem czy wkręcaniem kołków.

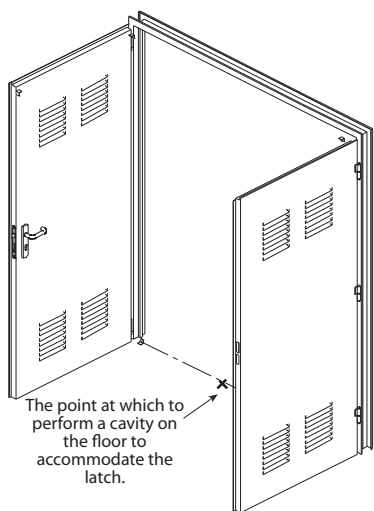


2.

Drzwi dostarczone są na plac budowy w postaci zmontowanej*. Posiadają stalowy próg stabilizujący oraz elementy z tworzywa sztucznego (narożniki) zapewniające prawidłowe szczeliny między skrzydłem a ościeżnicą. Należy zwrócić szczególną uwagę na płaszczyznę pionową i poziomą skrzydła oraz równoległość obu słupków ościeżnicy. Zaleca się przeprowadzić montaż na wcześniej przygotowanej posadzce. W innych przypadkach konieczne jest ustalenie poziomu ostatecznej, końcowej powierzchni posadzki.

7.

Po osadzeniu drzwi dwuskrzydłowych należy zamontować gniazdo podłogowe rygla ręcznego lub automatycznego oraz gniazdo w górnej belce ościeżnicy. Należy swobodnie zamknąć skrzydło bierne drzwi i je zaryglować. Oznaczyć w posadzce miejsce trafienia pręta i wywiercić otwór. Osadzić gniazdo, klejając je. Sprawdzić poprawność zamykania drzwi.



8.

Jeśli zamontowałeś drzwi zgodnie z instrukcją, powinny pozostać następujące szczeliny:

- Pomiedzy skrzydłem a ościeżnicą po stronie zawiasowej:
- Pomiedzy skrzydłem a nadprożem:
- Pomiedzy skrzydłami :
- Pomiedzy skrzydłem a podłogą:

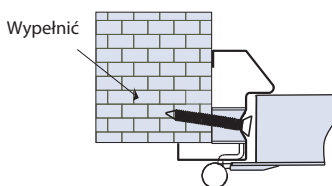
MULTI'SERV	5 mm(±3 mm).
	5 mm(±3 mm).
	5 mm(±3 mm).
	7 mm(±3 mm)

3.

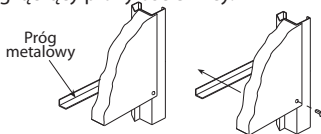
Drzwi ustawić w otworze, ostrożnie otworzyć* i przykręcić ościeżnicę za pomocą kołków rozporowych. Kołki dobrać w zależności od materiału, z którego wykonany jest mur. Zaleca się stosowanie kołków o średnicy minimum ϕ 8 mm i długości 80 mm. Kołki rozporowe nie wchodzą w skład kompletu drzwi dostarczonych przez producenta. Dodatkowo do prawidłowego ustawienia ościeżnicy można użyć klinów (klocków dystansowych) umieszczając je w rejonie kołków stalowych. Należy zwrócić uwagę na montaż ościeżnicy w okolicy dolnego zawiasu. Zbyt wiotkie zamocowanie może skutkować między innymi opadnięciem skrzydła.

4.

Przeźren pomiędzy murem i ościeżnicą należy szczelnie wypełnić szczelnie wypełnić pianą montażową (zamiennie można użyć zaprawy cementowo-wapiennej)

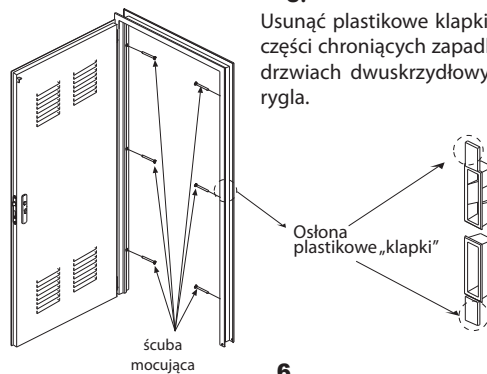


Po wyschnięciu piany montażowej, lub zaprawy, odkręcić dolny próg łączący piony ościeżnicy.



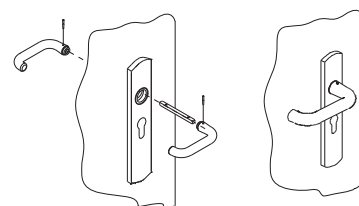
5.

Usunąć plastikowe klapki* w elementach części chroniących zapadki zamka oraz w drzwiach dwuskrzydłowych górną część rygla.



6.

Montaż okuć. – Włożyć wkładkę cylindryczną w otwór zamka, następnie zamocować ją wkrętem. Włożyć trzpień klamki w otwór zamka (w razie potrzeby należy go skrócić do wymaganej długości). Założyć szyldy stalowe klamek i skrócić je śrubami przelotowymi. Zablokować trzpień w uchwycie klamki. Na szyld założyć osłony.



* Drzwi posiadają zabezpieczenie powłoki lakierniczej folią ochronną. Nie dozwolone jest poddanie drzwi oddziaływaniu słońca i wilgoci. Może to doprowadzić do trwałego uszkodzenia powłoki lakierniczej.

* W drzwiach dwuskrzydłowych usunąć elementy łączące skrzydło czynne i bierne tj. górna śruba łącząca i dolna kwadratowa podpora.

Instrukcje użytkowania

Zaleca się przeprowadzenie przeglądu co każde 15.000 cykli otwierania lub raz na rok. W przypadku trudnych warunków użytkowania zaleca się przeprowadzenie przeglądu co trzy miesiące.

Przegląd zamka i przeciwzamka

Należy zapewnić łagodne działanie klamki i klucza poprzez regularne smarowanie olejem zapadki i zamka

Zawiasy

Należy smarować olejem lub innym produktem natłuszczającym w punktach do tego przystosowanych (patrz na rysunek). Zaleca się przeprowadzenie przeglądu z częstotliwością co 6 miesięcy, szczególnie tych zawiasów, które są zainstalowane na zewnątrz budynku w związku z wysokim ryzykiem korozji.

WPROWADZENIE DO OBROTU

Drzwi wielofunkcyjne Ensamblada, spełniają wymagania dotyczące wymagań zawartych w dyrektywach, posiadają oznakowanie CE.

Ostrzeżenie!!!

Po odebraniu drzwi na budowie nie należy używać zaprawy zawierającej gips lub podobnych. Gips jest materiałem, który przyspiesza korozję stali.



INSTRUKCJE
MONTAŻU S

MULTI'SERV



andreu



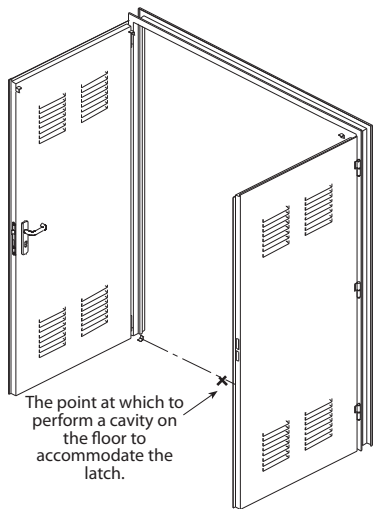
andreu

Producent:
Andreu Barbera S.L.
Pol. Ind. Fuente del Jarro
C/ Ciudad de Sevilla, 20
46988 - Paterna (V. alencia)
Tel.: (+34) 96 134 31 00
Fax: (+34) 96 134 08 59
andreu@andreu.es
www.andreu.es

ITC - 155
Edición: 02

7.

Po osadzeniu drzwi dwuskrzydłowych należy zamontować gniazdo podłogowe rygla ręcznego lub automatycznego oraz gniazdo w górnej belce ościeżnicy. Należy swobodnie zamknąć skrzydło bierne drzwi i je zaryglować. Oznaczyć w posadzce miejsce trafienia pręta i wywiercić otwór. Osadzić gniazdo, wklejając je. Sprawdzić poprawność zamykania drzwi.



The point at which to perform a cavity on the floor to accommodate the latch.

8.

Jeśli zamontowałeś drzwi zgodnie z instrukcją, powinny pozostać następujące szczeliny:

- Pomiędzy skrzydłem a ościeżnicą po stronie zawiasowej;
- Pomiędzy skrzydłem a nadprożem;
- Pomiędzy skrzydłami;
- Pomiędzy skrzydłem a podłogą;

MULTI'SERV

5 mm(±3 mm).
5 mm(±3 mm).
5 mm(±3 mm).
7 mm(±3 mm)

Instrukcje użytkowania

Zaleca się przeprowadzenie przeglądu co każde 15.000 cykli otwierania lub raz na rok. W przypadku trudnych warunków użytkowania zaleca się przeprowadzenie przeglądu co trzy miesiące.

Przegląd zamka i przeciwwamka

Należy zapewnić łagodne działanie klamki i klucza poprzez regularne smarowanie olejem zapadki i zamka

Zawiasy

Należy smarować olejem lub innym produktem natłuszczającym w punktach do tego przystosowanych (patrz na rysunek). Zaleca się przeprowadzenie przeglądu z częstotliwością co 6 miesięcy, szczególnie tych zawiasów, które są zainstalowane na zewnątrz budynku w związku z wysokim ryzykiem korozji.

WPROWADZENIE DO OBROTU

Drzwi wielofunkcyjne Ensamblada, spełniają wymagania dotyczące wymagań zawartych w dyrektywach, posiadają oznakowanie CE.

Ostrzeżenie!!!

Po odebraniu drzwi na budowie nie należy używać zaprawy zawierającej gips lub podobnych. Gips jest materiałem, który przyspiesza korozję stali.



INSTRUKCJE
MONTAŻU S

MULTI'SERV

andreu



andreu

Producent:

Andreu Barbera S.L.
Pol. Ind. Fuente del Jarro
C/ Ciudad de Sevilla, 20
46988 - Paterna (V. Valencia)
Tel.: (+34) 96 134 31 00
Fax: (+34) 96 134 08 59
andreu@andreu.es
www.andreu.es

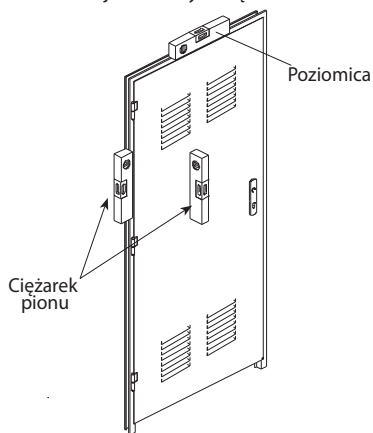
ITC - 155
Edición: 02

INSTRUKCJA MONTAŻU DRZWI STALOWYCH WIELOFUNKCYJNYCH



1.

Przed przystąpieniem do montażu należy sprawdzić czy wymiary otworu są zgodne z podanymi na opakowaniu drzwi oraz sprawdzić poziom posadzki w rejonie działania skrzydła. Nabywca zobowiązany jest do wskazania monterowi przebiegu tras instalacji elektrycznej (w posiadanej dokumentacji lub w miejscu wbudowania/na obiekcie) w celu uniknięcia jakichkolwiek usterek kabli, przebieg itp. spowodowanych kuciem, wierceniem lub wbijaniem czy wkręcaniem kołków.



2.

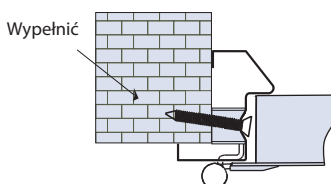
Drzwi dostarczone są na plac budowy w postaci zmontowanej*. Posiadają stalowy próg stabilizujący oraz elementy z tworzywa sztucznego (narożniki) zapewniające prawidłowe szczeliny między skrzydłem a ościeżnicą. Należy zwrócić szczególną uwagę na płaszczyznę pionową i poziomą skrzydła oraz równoległość obu słupków ościeżnicy. Zaleca się przeprowadzić montaż w wcześniej przygotowanej posadzce. W innych przypadkach konieczne jest ustalenie poziomu ostatecznej, końcowej powierzchni posadzki.

3.

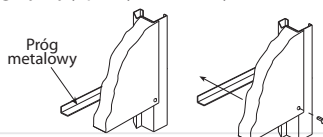
Drzwi ustawić w otworze, ostrożnie otworzyć* i przykręcić ościeżnicę za pomocą kołków rozporowych. Kołki dobrać w zależności od materiału, z którego wykonany jest mur. Zaleca się stosowanie kołków o średnicy minimum ϕ 8 mm i długości 80 mm. Kołki rozporowe nie wchodzi w skład kompletu drzwi dostarczonych przez producenta. Dodatkowo do prawidłowego ustawienia ościeżnicy można użyć klinów (klocków dystansowych) umieszczając je w rejonie kołków stalowych. Należy zwrócić uwagę na montaż ościeżnicy w okolicy dolnego zawiasu. Zbyt wiotkie zamocowanie może skutkować między innymi opadnięciem skrzydła.

4.

Przeźnięć pomiędzy murem i ościeżnicą należy szczelnie wypełnić wypełnić pianą montażową (zamiennie można użyć zaprawy cementowo-wapiennej)

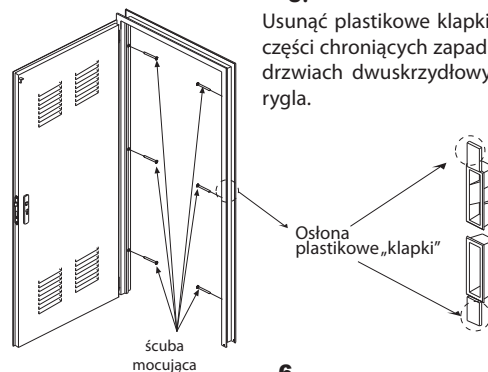


Po wyschnięciu piany montażowej, lub zaprawy, odkręcić dolny próg łączący pionowo ościeżnicy.



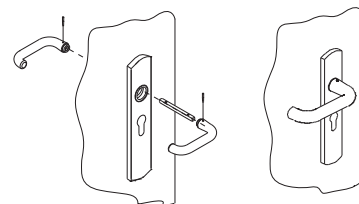
5.

Usunąć plastikowe klapki** w elementach części chroniących zapadki zamka oraz w drzwiach dwuskrzydłowych górną część rygla.



6.

Montaż okuć. – Włożyć wkładkę cylindryczną w otwór zamka, następnie zamocować ją wkrętem. Włożyć trzpień klamki w otwór zamka (w razie potrzeby należy go skrócić do wymaganej długości). Założyć szyld stalowe klamek i skrócić je śrubami przelotowymi. Zablokować trzpień w uchwycie klamki. Na szyld założyć osłonę.



* Drzwi posiadają zabezpieczenie powłoki lakierniczej folią ochronną. Nie dozwolone jest poddanie drzwi oddziaływaniu słońca i wilgoci. Może to doprowadzić do trwałego uszkodzenia powłoki lakierniczej.

** W drzwiach dwuskrzydłowych usunąć elementy łączące skrzydło czynne i bierne tj. górną śrubę łączącą i dolną kwadratową podporą.